

# **Praktikvejlederens roller i 2015**

**Temadag for praktikvejledere**

**Tirsdag den 19. maj 2015**

**kl. 12.30-15.30**

# Vejlederprofessionalitet

## Kundskab om

- Vejledning (teori og metode)
- Kommunikation
- Etik
- Den praksis og/eller det fagområde der vejledes i forhold til (Sagskompetence)

(Løve og Tveiten)



"... att sugas in i en modersroll ..."



Kontrollant



Inspiratör

# Vejlederroller

## *Rolleopfattelse:*

- Egen forventning
- Leders forventning
- Elevs forventning
- Samfundets forventning

## *Rolleeksempler:*

- Proceshjælper
- Faglig rådgiver
- Eksaminator
- Bedømmer

## *Rolleeksempler:*

- Omsorgsudøveren
- Realisten
- Administratoren
- Diagnostikeren
- Den instrumentelle
- Sælgeren
- Dynamo
- Etc.

(Mehlbye 1996)

*Overvej med en  
metafor hvem du er  
som vejleder!*

# Roller

Det er jo ikke sådan, at vejlederen skal eller nødvendigvis har lyst til at påtage sig den rolle, som eleven ønsker sig. Så modstridende forventninger bør afklares.

Det er almindeligt, at vejledning kan aktivere følelser fra tidligere perioder i livet, som handler om selvstændighed og/eller underkastelse (kan også ramme vejlederen).

(Handal & Lauvås 2008)

# Definition på vejledning

Vejledning er en pædagogisk metode som kan bidrage, at det enkelte menneske bliver bevidst om egen styrke og kan frigøre potentialer i sindet

(Sidsel Tveiten 2007)

# Definition på vejledning

Vejledning er som begreb meget brugt, men der er ingen konsensus-definition.

Mangel på en egentlig definition kræver bevidsthed om egen vejledning og egen vejlederrolle.

*Eleven skal måske bekendtgøres med vejlederens bevidsthed?*

(Sidsel Tveiten 2007)

# Definition på vejledning

En dialogisk virksomhed, som foregår i en social, kulturel og historisk sammenhæng.

Sammenhængen er institutionen (SOSU-skole eller arbejdsplads), som vil definere og sætte grænser for vejledningens **form** og **indhold**.

(Skagen, Kaare 2004, p. 19)

Rummer altid en:

- ❖ **kontrakt**
- ❖ **afklaring**
- ❖ **fremadrettet plan.**

*Vejledning er en paradoksal relation!*



# Tre hovedfunktioner i vejledning

- Restorativ funktion
  - Bearbejdning af oplevelser
- Formativ funktion
  - Refleksion og bevidstgørelse
- Normativ funktion
  - Forståelse for den gode praksis

# Tre overordnede tilgange til vejledning:

- **Formynderisk (dirigerende)**
  - Vejleder ved, hvad vejledte skal, og hvad der er bedst for vejledte
- **Rationel**
  - Vejledte er i stand til at træffe rationelle valg, når blot hun/han har en tilstrækkelig viden som baggrund
- **Det frie valg**
  - Vejledte bestemmer, det er deres projekt, så vejleders opgave er at støtte vejledte til at vælge og til at tage et ansvar for sit projekt.

(Plant, P. *Vejledningsretorik i: Vejbred*)

# Ekspert i andres liv?

At være ekspert i andres liv giver **alibi** til at forhindre den anden i at have reel indflydelse på egen uddannelse (**eget liv hos patienter og brugere**).

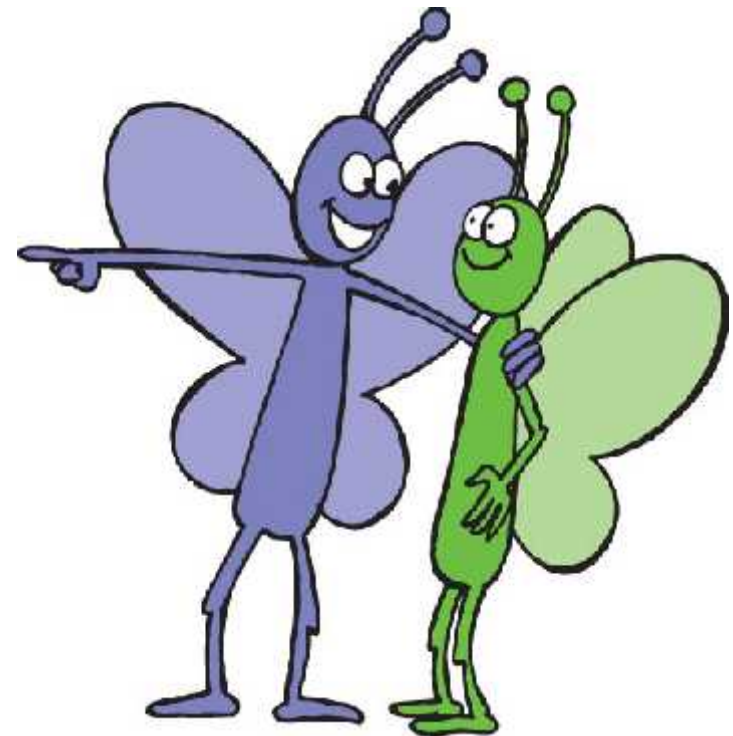
**Hvem** bestemmer om et problem eksisterer, hvad det drejer sig om, og hvad der skal gøres?

Begreber som samarbejde, dialog og empowerment ekskluderes, når der ikke er medbestemmelse.

(Sidsel Tveiten 2007)

EN EKSPERT ER EN PERSON,  
SOM HAR BEGÅET ALLE DE FEJL,  
SOM ER MULIGT AT BEGÅ INDEN  
FOR ET BEGRÆNSET OMRÅDE.

- NIELS BOHR



# Tre former for vejledning (igen igen)

- **Advice:** Vejleder er ekspert Vejledningssøgende bliver ledt på rette vej ud fra vejlederens perspektiv og med et valg, som vejlederen foreslår.
- **Guiding:** Vejleder giver en personlig målrettet information, vejledningssøgende afgør valget
- **Counselling:** Vejledningssøgende støttes i at være aktivt undersøgende og træffer selv valget

(Borgen 2002)

# *Etiske retningslinjer for vejledere* (professionel)

- **Sikre vejledning af høj kvalitet**
  - Oplæring og bevidstgørelse om at vejlede
  - Respektere at vejledning er et kompetenceområde
  - Være en god rollemodel for elever
- **Respekt for det menneske der vejledes**
  - Arbejde systematisk med egne holdninger og eget sprogbrug
  - Reflekter over betydning af elevens køn, etnicitet, livssyn, seksualitet og livssituation

(Lauvås, P.)

# *Etiske retningslinjer for vejledere* (professionel)

- **Asymmetri i vejledningsrelationen**
  - Faglig overlegenhed skal ikke bruges til at krænke eller undertrykke eleven
- **Respekt for elevens arbejde, tid og økonomi**
- **Professionel distance - nærhed**

Vejleder skal holde en professionel afstand til eleven – mere intime/private relationer sætter eleven i en sårbar relation

(Lauvås, P.)

# *Etiske retningslinjer for vejledere* (professionel)

- **Tillid og fortrolighed**

- Vejleder må ikke prioritere egne behov
- Vejleder må ikke videregive fortrolige oplysninger til andre kolleger
- Vejleder udviser diskretion og loyalitet i omtale af andre kolleger

(Lauvås, P.)



# *Etiske retningslinjer for vejledere* (professionel)

- **Gaver og honorar**
  - Det er ikke god skik at modtage gaver fra elever under vejledningsforløbet
- **Afbrydelse af et vejledningsforhold**
  - Der skal som hovedregel arbejdes på at få en vejledningsforhold til at fungere, og fra begge sider skal der tages et ansvar for samarbejdet
  - Ved skift af vejleder bør det foregå som en udramatisk procedure

(Lauvås, P.)

# *Etiske retningslinjer for vejledere* (professionel)

- **Information til eleven**

- eleven informeres om etiske retningslinjer
- eleven bekendtgøres med forventninger til vedkommende:
  - Deltage aktivt i etablering og udvikling af vejledningsrelationen
  - Arbejde selvstændigt
  - Tage initiativ og ansvar for fremdrift i uddannelsen
  - Forholde sig konstruktiv og kritisk til vejledningen
  - Være ærlig
  - Bidrage til at vejledning kan foregå optimalt

(Lauvås, P.)

# Elevers forudsætninger

## *Forældre og netværks baggrund*

Mange kommer fra det vi kan kalde uddannelsesfremmede familier.

Der er stor spredning i alder

Der er stor diversitet i livserfaringer

Nogle har diagnoser som udfordrer

Etc.

# Kapitaler som forudsætninger hos elever

+ Kulturel kapital

- Social kapital

De vedholdende  
De pæne stille  
piger

De succesfulde  
eller  
flakkende

+ Social kapital

De opgivende  
Usikre på sig selv

De praktiske  
Oplever sig  
ikke så  
teoretiske

- Kulturel kapital

Vigtigt, at vi som uddannelse ikke cementerer sociale strukturer og privilegier

# Aktiviteter omkring vejledning

- Informere
- Rådgive
- Bedømme
- Give feedback
- Undervise
- Lede
- Innovere – initiere forandring
- Mentor (en ældre erfaren hjælper en uerfaren)
- Følge op
- ETC.

(Peter Plant)

# Rådgivning

## **Problematiske forhold omkring at give råd:**

- Et råd kan være forkert
- Et råd kan være godt, men blive forkert anvendt
- Hvis rådet, uanset godt eller dårligt, ikke frembringer de ønskede resultater, kan vejledningssøgende bebrejde rådgiveren, at denne har givet et dårligt råd
- Rådgivning indebærer faren for, at vejlederen opmuntrer den vejledningssøgende til at unddrage sig sit eget ansvar

*Peavy (2005): "At skabe mening – den sociodynamiske samtale", side 41*

# BOMS

Det handler om at studerende støttes til at:

- Tage **B**eslutning
- Klare **O**mstilling
- Være opmærksom på **M**uligheder
- Lære sig **S**elv at kende

Studerende skal kunne svare på:

- Hvem er jeg
- Hvor er jeg
- Hvad vil jeg
- Hvordan vil jeg klare det

(Løve, Law)

# Vejlederrollen

## Rollespørgsmål:

- Hvor personlig, professionel og privat skal man som vejleder være?
- Kan andre vejlede "mine" elever?
- Hvor tilgængelig skal vejleder være? Og hvor meget skal være aftalt?
- Hvordan prioritere procesvejledning og resultatvejledning?
- Hvor faglig skal vejleder være?
- Hvor meget skal jeg som vejleder evaluere på forhånd?
- Hvordan får vejleder markeret lavt fagligt niveau overfor svage elever?
- Hvad gør man ved elever, der vil springe over, hvor gærdet er lavest?
- Hvad gør man som vejleder ved manglende basale forudsætninger?

(Inspireret af Birgitte Simonsens RUC rapport: Lærer på RUC – himmel og helvede)



# Rollespørgsmål (fortsat):

- Hvem har ansvaret for forløbet?
- Hvad gør man ved elever, som ikke kontakter vejlederen?
- Hvordan stille krav uden at overtage ansvaret?
- Hvad gør jeg, hvis jeg oplever ikke at slå til som vejleder?
- Hvad gør jeg, når jeg føler mig inkompetent?
- Hvordan undgå at optræde som orakel og facitliste?
- Hvordan tackler vejleder gruppekonflikter?
- Hvordan sætte grænser og ikke drukne i vejledning?
- Hvordan tackler jeg, når elever bliver skuffede over eksamensresultat, og synes jeg skulle have vejledt anderledes?

(Inspireret af Birgitte Simonsens RUC rapport: Lærer på RUC – himmel og helvede)

# God vejledning

- Bringer håb
- Opmuntring
- Afklaring
- Aktiv deltagelse

Ind i den anden persons tilværelse

# Tak for opmærksomheden

